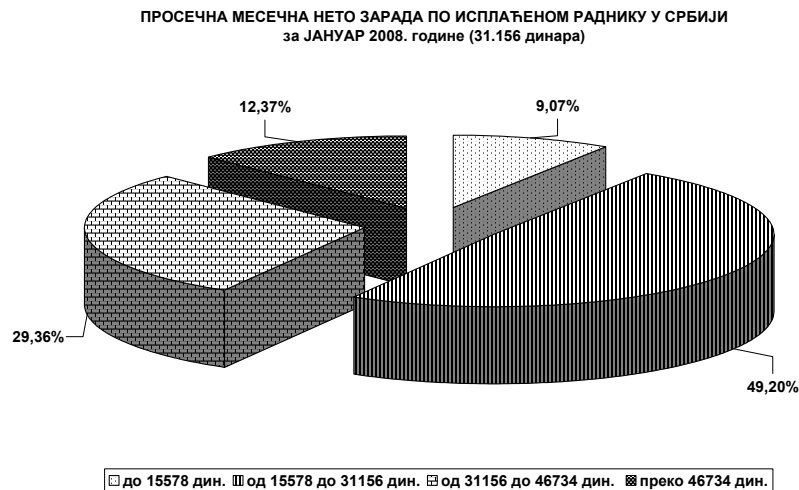


## КРЕТАЊЕ КУПОВНЕ МОЋИ У РЕПУБЛИЦИ СРБИЈИ ЈАНУАР 2008. ГОДИНЕ

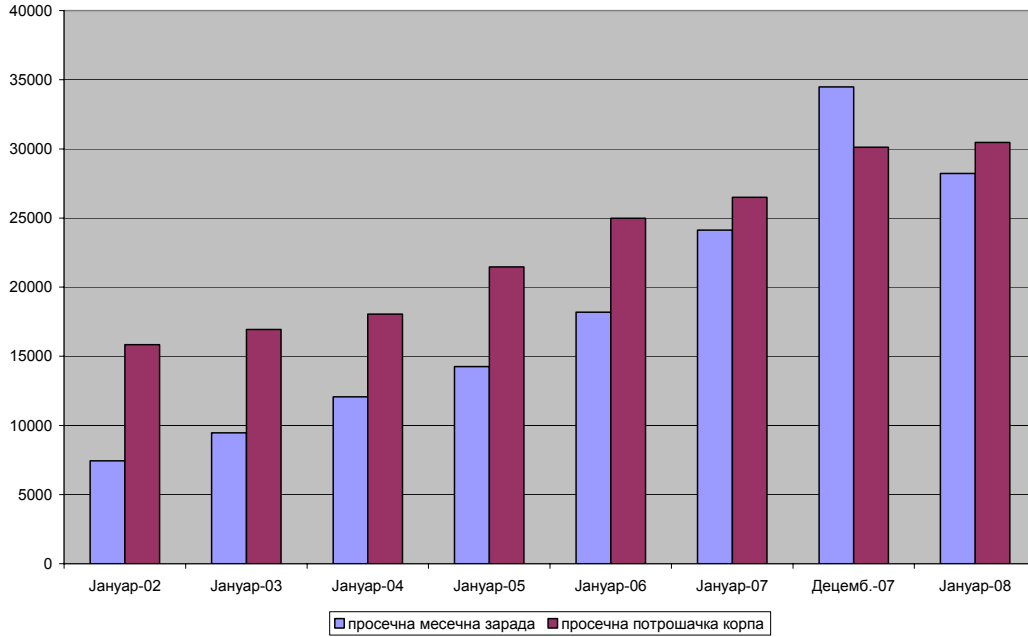
У јануару 2008. године куповна моћ је значајно мања него у претходном месецу. Овакво кретање условљено је значајним падом зарада, повећањем трошковима исхране, издатака за превоз путника аутобусом а не треба занемарити иако незнатно, повећање издатака за одећу и обућу, дуван, пиће, хигијену и здравље.

При том у јануару 2008. године остварена месечна нето зарада је била довољна за покриће минималне али не и просечне потрошачке корпе.



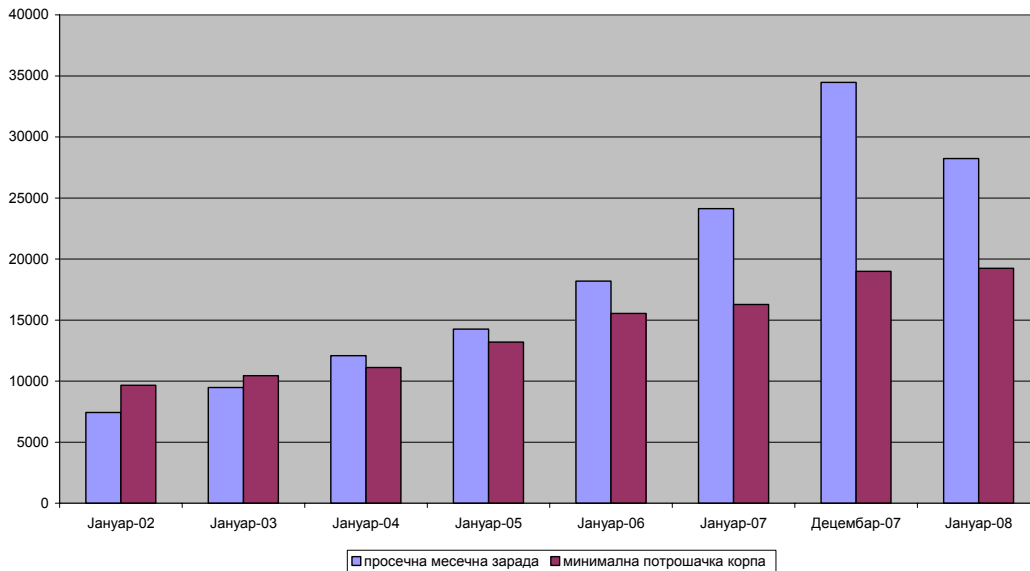
1. Према подацима Републичког завода за статистику, просечна потрошачка корпа за јануар 2008. године износи 30.468,49 динара а минимална потрошачка корпа 19.250,13 динара. У односу на претходни месец, просечна потрошачка корпа је виша за 1,2% а минимална за 1,4%.

Однос просечне месечне зараде и просечне потрошачке корпе



2. Цене на мало у јануару 2008. године у односу на претходни месец више су 0,9%, док су трошкови живота виши 0,8%.

Однос просечне месечне нето зараде и минималне потрошачке корпе



3. Просечна месечна нето зарада по запосленом у Републици, исплаћена у јануару 2008. године, износила је 28.230,00 динара. У односу на претходни месец зарада је номинално мања за 18,1%.

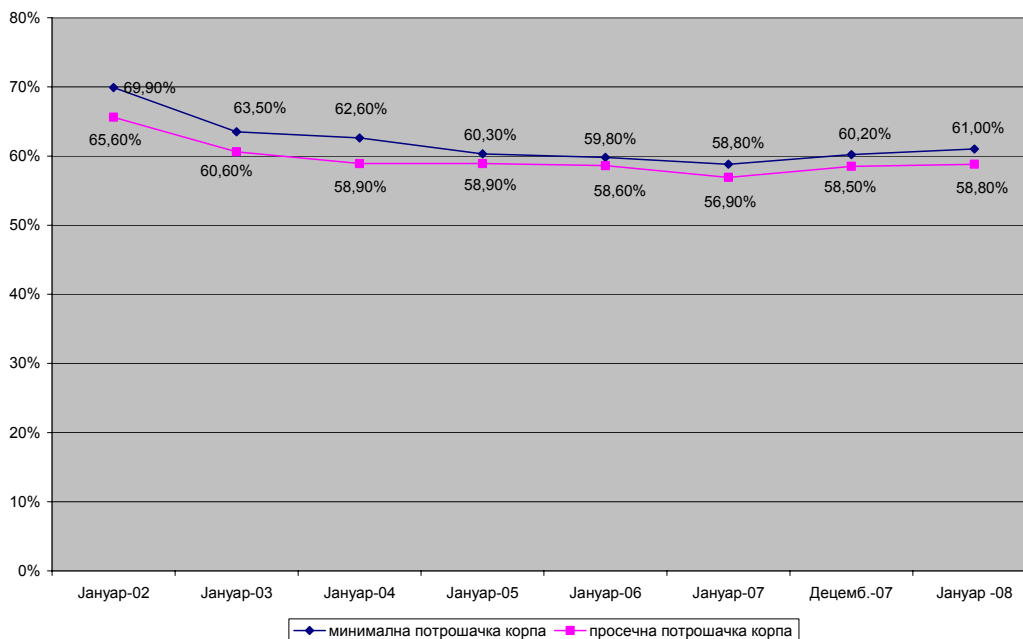
Од укупног броја запослених у узорку, који према процени РЗС за јануар 2008. године износи 947.548 радника, исплаћено је 871.991 радник или 92,03%. Без нето зараде у новембру остало је 75.557 радника, или 7,97% од укупног броја запослених.

У јануару 2008. године просечна месечна нето зарада по исплаћеном раднику у Републици износила је 31.156 динара и била је већа од нето зараде по запосленом раднику (28.230 динара) у истом месецу за 10,4%. У оквиру просечне нето зараде по исплаћеном раднику од 31.156 динара, 9,07% запослених примило је 50% просечне зараде по исплаћеном раднику (до 15.578 динара), 49,20% примило је 50 до 100% просечне зараде (од 15.578 до 31.156 динара), затим 29,36% запослених примило је 100 до 150% просечне зараде (од 31.156 до 46.734 динара), док је 12,37% запослених примило преко 150% просечне зараде (преко 46.734 динара).

4. У јануару 2008. године је за покриће просечне потрошачке корпе било потребно издвојити 1,08 а за покриће минималне корпе 0,68 просечне нето зараде у Републици.

5. У јануару 2008. године у односу на претходни месец просечна потрошачка корпа је скупља за 358,81 динара или 1,19% а минимална за 258,61 динар или 1,36%.

Процентуални удео хране и пића у потрошачкој корпи



Укупни издаци за прехранбене производе повећани су у обе корпе, у просечној корпи за 296,75 динара а у минималној корпи за 240,29 динара.

Истовремено, под утицајем сезоне, незнатно је промењена структура просечне корпе, укључене су поморанце, док је количина јабука смањенана.

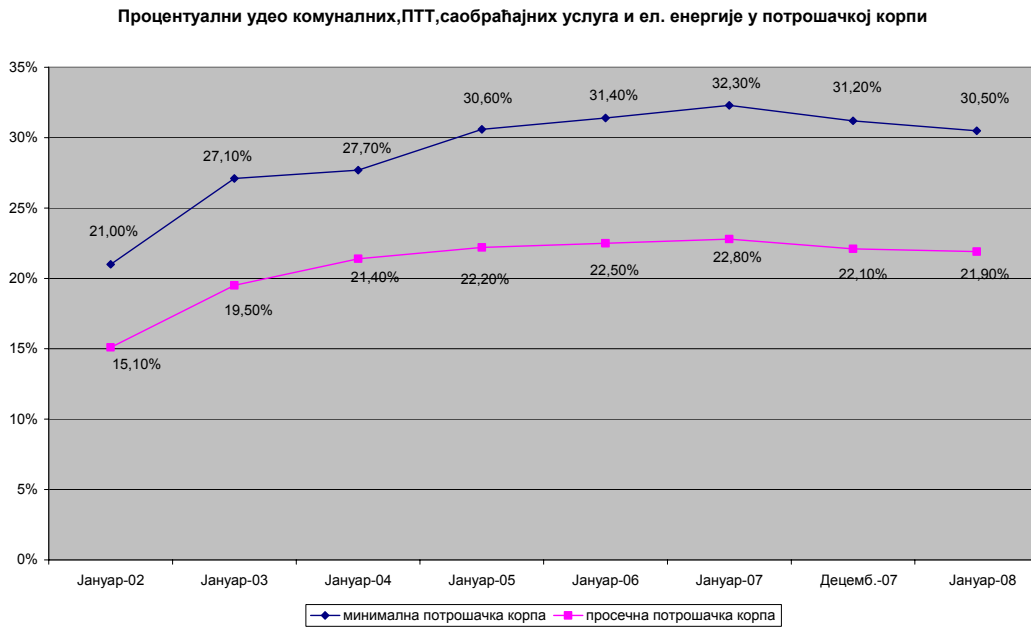
У обе потрошачке корпе у јануару 2008. године значајно је поскупело жито и производа од жита, поврће и прерађевине од поврћа а забележено је и поскупљење пића док је појевтинило свеже и прерађено месо.

У исто време у просечној потрошачкој корпи забележено је значајно поскупљење прерађевина од млека (јогурт, сир, качкаваљ), воћа и прерађевина од воћа.

У минималној потрошачкој корпи у односу на претходни месец незнатно је поскупело воће и прерађевина од воћа.

Укупни издаци за непрехрамбене производе и услуге бележе повећање у обе корпе, у просечној корпи за 53,43 динара а у минималној корпи за 10,89 динара.

Јануарско поскупљење условљено је растом цена, мушке и женске одеће и обуће, дувана и пића, хигијене и неге здравља.



Укупни издаци за градски превоз и комуналне услуге су повећани у обе потрошачке корпе. Повећање је настало као последица повећања просечне цене изношења смећа и централног грејања. Овим поскупљењима треба придодати и повећање цене појединачне карте за превоз путника аутобусом у граду Смедереву.

6. Просечна зарада по запосленом у Републици, у јануару 2008. године, износила је 28.230 динара. Посматрано по градовима, натпросечну зарату у јануару 2008. године статистика је регистровала у Панчеву (36.415 динара), Београду (35.187 динара), Новом Саду (31.557 динара), Сремској Митровици (29.184 динара), Зрењанину (28.535 динара), Смедереву (28.386 динара). Просечна месечна зарада која је испод просека Републике, забележена је у Ужицу (27.270

динара), Суботици (27.210 динара), Крагујевцу (25.816 динара), Шапцу (25.603 динара), Нишу (24.184 динара), Лесковцу (22.876 динара), Краљеву (22.623 динара), Зајечару (22.449 динара) и Ваљеву (20.928 динара).

Најнижа јануарска зарада регистрована је у Ваљеву и износи 57,5% од највише зараде, која је остварена у Панчеву.

7. Посматрано по делатностима а у односу на просек зараде у Републици (28.230 динара), у јануару 2008. године највећу зараду статистика је регистровала у пословима везаним за ваздушни саобраћај (53.074 динара), у финансијском посредовању (52.453 динара), у пословима пратећих активности и путничких агенција (52.166 динара), вађење сирове нафте и гаса (48.998 динара) а најнижу зараду, уобичајено, у неким делатностима прерађивачке индустрије, као што су производња одевних предмета и крзна (10.268 динара), производња текстилних предива и тканина (10.981 динара), и прерада производа од дрвета и плуте (12.377 динара).

8. Посматрано по градовима, у јануару 2008. године, куповна моћ изнад просека Републике, мерена кроз обе потрошачке корпе, регистрована је у Панчеву, Београду, Новом Саду, Сремској Митровици, Зрењанину и Смедереву. Куповна моћ испод просека Републике, мерена кроз обе корпе, регистрована је у Ужицу, Суботици, Крагујевцу, Шапцу, Нишу, Лесковцу, Краљеву, Зајечару и Ваљеву.

У свим градовима који се статистички прате, просечна месечна зарада покрила је минималну потрошачку корпу а у Панчеву, Београду, Новом Саду, Сремској Митровици, Зрењанину и Смедереву, и просечну потрошачку корпу. Најнижи животни стандард имају Зајечар и Ваљево.